

剂量记忆功能显示窗显示什么？

- 上次注射的剂量单位。
- 距离上次注射的时间--小时数、分钟数、秒数 (h:mm:ss)



更多信息请参见用户指南第16-17页。



显示Error

如果您看到此信息，您已经接受了上次注射的胰岛素，该信息提示您上次注射信息因故未被记录。更多信息请参见用户指南第26页。

8-4260-03-001-5

Regulatory Operations

Insert size:
2010-148,5x115-029-dev
LIFT - Current 6

CHINA

Colour:
PMS 280C + CMYK



诺和笔® 611 快速使用指南

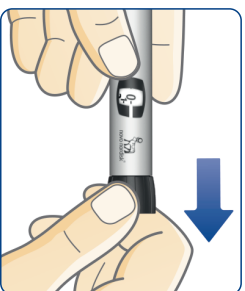
重要注意事项：首次使用注射笔进行胰岛素注射前，请仔细阅读用户指南

NOVO NORDISK
诺和诺德

CE
0123

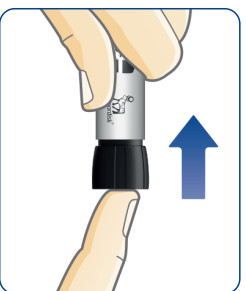
12/07/2023 10:41:09

如何检查您上次的注射信息



- 剂量显示窗必须显示“0”。
- 拔出注射推键并将其推回。

无需旋转注射推键。



- 现在剂量记忆功能显示窗将显示您上次注射的详细信息。

核准日期: 2019年06月24日
修订日期: 2019年11月04日
2021年01月18日
2021年04月16日
2022年02月15日
2023年02月20日
2023年05月06日
2023年05月22日

【产品名称】可传输型数显胰岛素笔式注射器

【型号、规格】NovoPen 6

【产品性能】本产品是带有智能传输及记忆功能的可重复使用胰岛素注射笔。该注射笔具有记忆功能,可协助您记录上次注射的胰岛素剂量单位和距离上次注射的时间。注射笔的剂量记忆功能支持近距离无线通信(NFC)技术,可将注射历史记录从注射笔传输至智能设备上。该注射笔的注射剂量范围是1至60个单位,每次可调最小剂量为1个单位。该注射笔为耐用型,您可以重复使用。当您用完笔芯中胰岛素时,您只需简单地更换一支新笔芯。

【主要结构组成】本品由笔帽、笔芯架和带有智能传输及记忆功能的笔体组成,不含针头和笔芯,非无菌提供。

【适用范围】本产品与3毫升诺和诺德胰岛素笔芯和诺和针®配合使用,用于胰岛素注射。

【注意事项】详见用户指南

【安装和使用说明】详见用户指南

【产品维护和保养方法】详见用户指南第28-30页

【储存条件】详见用户指南第29页

【医疗器械注册证编号】津械注准20192140090

【产品技术要求编号】津械注准20192140090 0123

【生产许可证编号】津药监械生产许20100053号

【注册人/生产企业名称】

诺和诺德(中国)制药有限公司

【注册人/生产企业住所】

天津经济技术开发区南海路

【生产地址】

天津经济技术开发区南海路99号

【售后服务单位】

诺和诺德(中国)制药有限公司 诺和关怀俱乐部

【注册人/生产企业联系方式】

服务热线:400-810-2299(手机)

800-810-2299(固话)

售后服务地址:北京市朝阳区广顺北大街33号福

码大厦B602,邮编:100102

网址:www.novonordisk.com.cn

【生产日期】见外包装

【使用期限】当本品第一次使用时间早于外包装
标识处的日期,产品预期使用寿命为4-5年。

© 2023

novonordisk.com

设计出自Novo Nordisk A/S

Novo Allé

DK-2880 Bagsværd, Denmark

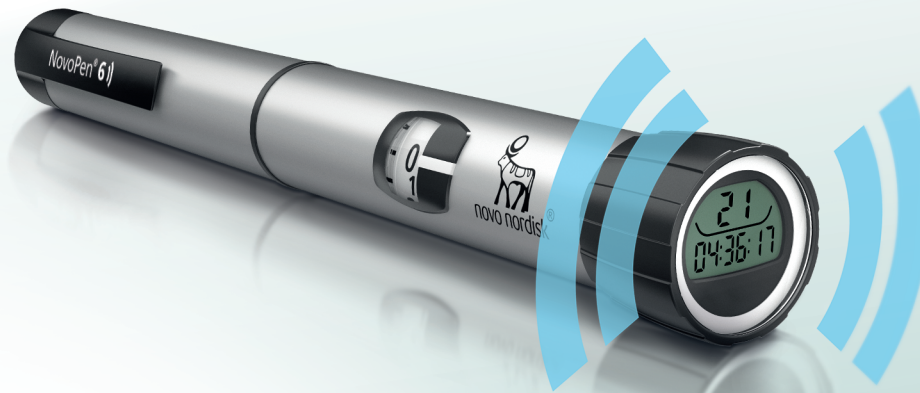
8-4260-03-001-5



诺和笔® 6))

用户指南

首次使用诺和笔® 6进行胰岛素注射前，请仔细阅读本用户指南
在本手册的背面可以找到快速使用指南。



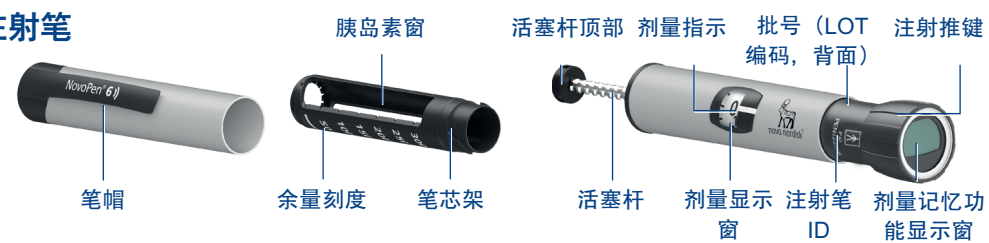
目录

注射笔部件概述	封面内页	如果您需要的胰岛素剂量超过笔芯中剩余剂量	22
前言	封面内页	更换已用完的胰岛素笔芯	24
重要注意事项	1	错误/显示信息	26
准备注射笔进行注射		显示Error	26
装入胰岛素笔芯	2	显示End	27
如果您使用白色云雾状胰岛素	5	显示空白	27
安装新针头	6	如何保养注射笔	28
注射前请务必检查胰岛素流动性	8	保养	28
剂量选择	10	清洁	28
实施注射	12	保存	29
注射结束后	14	废弃	29
如何使用剂量记忆功能		质保说明	30
如何检查您上次的注射信息	16	技术信息	30
剂量记忆功能显示窗显示什么?	17		
如何保存个人注射日志	18		
如何查看胰岛素剩余剂量	20		

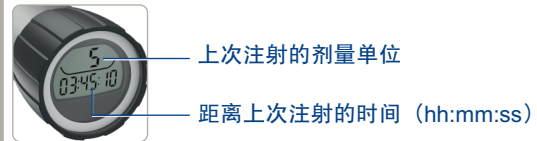
在背面可以找到快速使用指南

NovoPen® 6))

注射笔



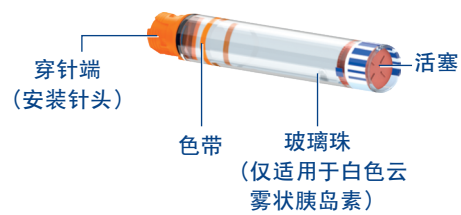
剂量记忆功能



一次性使用针头 (示例)



胰岛素笔芯 (以3毫升胰岛素笔芯为例)



前言

感谢您选择诺和笔® 6。诺和笔® 6是带有智能传输及记忆功能的可重复使用胰岛素注射笔。您的诺和笔® 6包装内包含一支注射笔、一个软盒和本用户指南。

使用本品前应仔细阅读该指南—即使您曾使用过本产品或者类似的诺和诺德公司其他胰岛素注射系统。该指南将向您介绍关于本品的所有须知信息和使用方法。诺和笔® 6是可重复使用的胰岛素注射笔，设计用于糖尿病患者在家中医疗护理环境中进行自身注射，每个患者单独使用。诺和笔® 6只能与配套的产品配合使用，以使其能够准确、安全的应用。本产品与3毫升诺和诺德胰岛素笔芯和一次性使用针头（单独提供）配合使用，用于糖尿病患者注射胰岛素。该注射笔的注射剂量范围是1至60个单位，每次可调最小剂量为1个单位。

该注射笔具有剂量记忆功能，可协助您记住您上次注射的胰岛素剂量单位和距离上次注射的时间。剂量记忆功能还能够保存您过去三个月的注射史。有关如何使用以保存个人注射日志的更多信息，请参见用户指南第18-19页。例如，您可将其传输到您的智能手机中，以保存您的注射日志。

该注射笔为耐用型，您可以重复使用。当您用完笔芯中胰岛素时，您只需简单地更换一支新笔芯。如果您使用多种类型的胰岛素，强烈建议您针对每种胰岛素类型使用不同支诺和笔® 6。每次注射前，均需检查笔芯的名称与颜色，确保笔芯内所含胰岛素是您所需胰岛素类型。混淆使用的胰岛素会造成严重的医疗后果。因此如果您使用两种不同类型的胰岛素，建议与医护人员讨论如何避免混淆胰岛素。

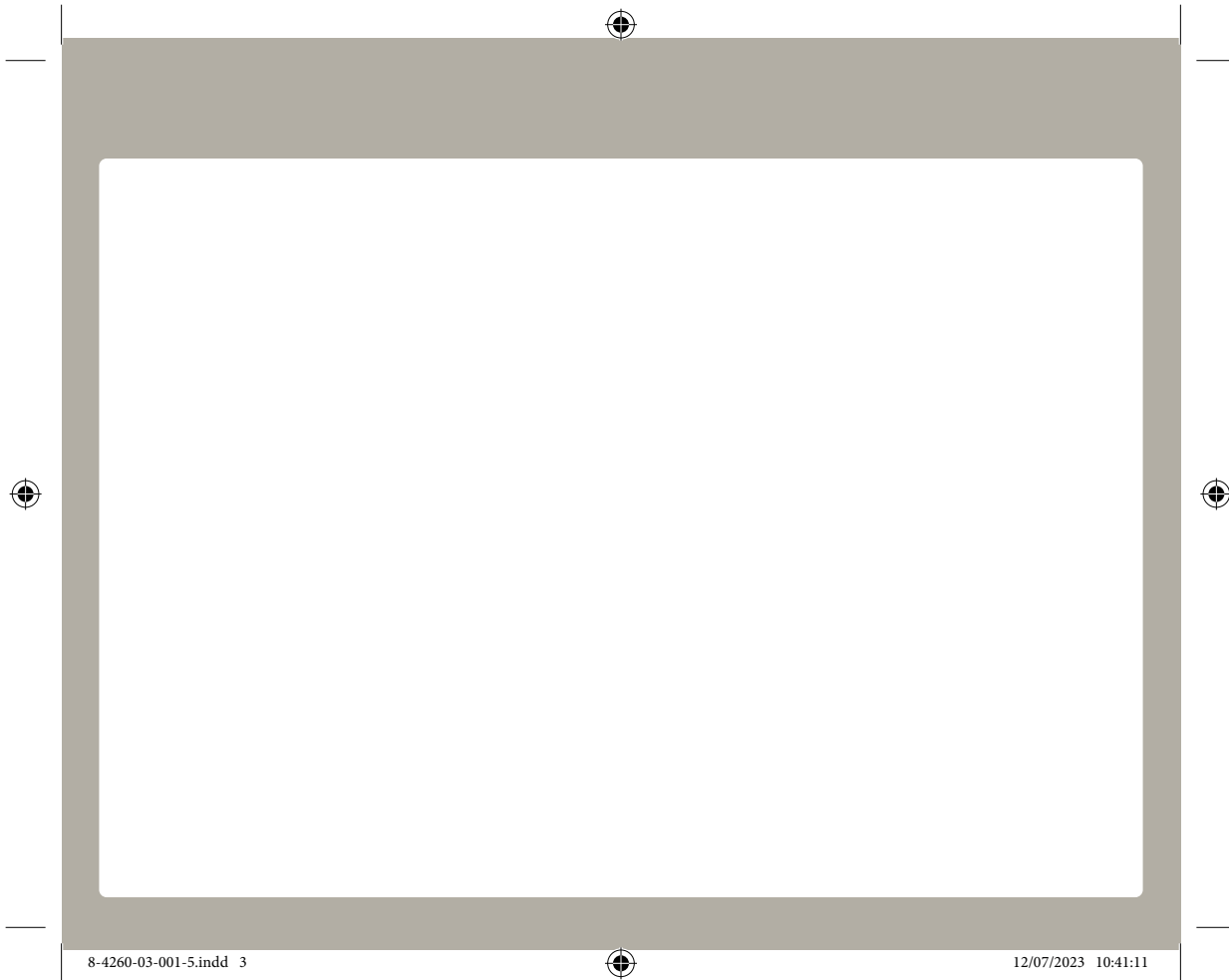
关于本用户指南：

该指南对如何使用注射笔进行了逐步说明。重要信息和其他信息采用以下标记明确表示：

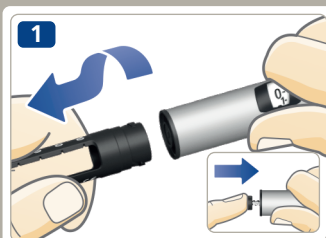
重要信息

需特别关注的要点，因为它们关系到笔的安全使用。如果您不严格遵循该使用指南，可能会引起胰岛素注射过少、过多或者根本未注射。

其他信息



装入胰岛素笔芯

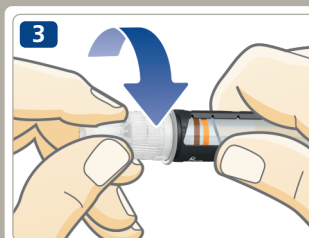


- 拔下注射笔帽。
- 旋下笔芯架。
- 活塞杆可能露出笔身。如果活塞杆未推回，**按压活塞杆顶部**直至活塞杆不能移动。



- 取出一支新的胰岛素笔芯并检查：
 - 笔芯中含有您所需类型的胰岛素，且外观正常。
 - 笔芯**无裂缝或破损**。
- 将笔芯装入笔芯架内，**穿针端一侧应先放入**。
- 拧紧笔芯架。

安装新针头



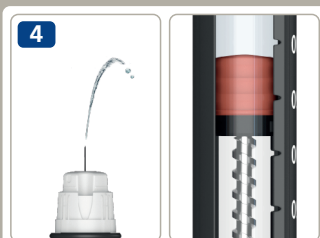
- 取一支新针头，撕掉保护片。
- 直接将针头装在注射笔上。旋紧针头。
- 取下外针帽放置于一旁。
- 取下内针帽，丢弃。



针头有外针帽和内针帽两个针帽。您必须移除这两个针帽。如果您忘记移除这两个针帽，您将不会被注射进任何胰岛素，这会导致您的血糖水平变得过高。

不要与他人共用您的注射笔和针头。每次注射均需使用新针头。

⚠ 请务必检查胰岛素流动性



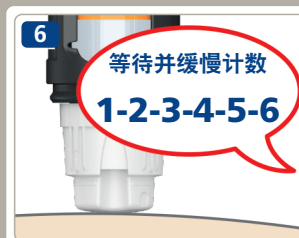
- 每次注射前，务必检查胰岛素流动性。需反复检查，直至针尖出现胰岛素液滴。这可确保已清除所有间隙及气泡，胰岛素顺畅进入针头。
- 选定2个单位，按压注射推键直至剂量显示窗显示为“0”。
 - 如果没有胰岛素出现或胰岛素窗口出现空隙，重复检查。只有针尖出现胰岛素液滴且活塞杆顶部与活塞之间没有缝隙时，胰岛素流动性检查才完成。

选取您所需的剂量



- 如果注射推键未弹出，则需将其拔出。
- 开始前，需确认剂量显示窗显示为“0”。
- 旋转注射推键，选取您需注射的胰岛素剂量。您可将注射推键向前或向后转动。

实施注射



- 针头刺入皮下，完全按下注射推键，直至剂量显示窗显示为“0”。
- 拔出针头前，等待至计数6秒。
- 安全拔出并丢弃废弃针头。重新盖上笔帽。不要带针保存注射笔。
- 注射后，有关您注射剂量的信息将存储在剂量记忆功能中。见第16-17页。

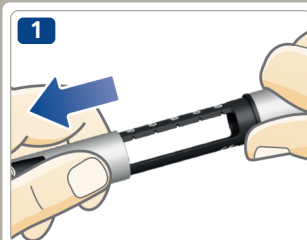


重要注意事项

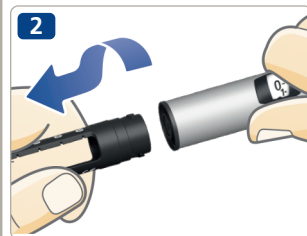
1

- 使用本产品前，您需从医护人员处获得适当的培训。采用本产品进行治疗前，您应对采用本产品进行注射有相当把握。
- 如果是盲人或存在严重视力障碍的患者，请勿独自使用本产品。请在已接受本产品使用培训且视力正常人士的帮助下使用本产品。
- 在每次注射前，均需先检查胰岛素流动性。如果在检查时，胰岛素未从针尖溢出，则不能使用该笔进行注射。如果未对胰岛素流动性进行检查，胰岛素注射可能过少，或没有注射。
- 如果注射笔不慎掉落，请检查胰岛素笔芯是否出现破损，例如裂痕。必要时更换新笔芯。
- 如果您在注射时，意外将注射笔拧开，请在下次注射前，检查胰岛素的流动性，这一点非常重要。您可能需重复操作数次，方可见到针尖出现胰岛素液滴。若针尖未溢出胰岛素，您可能根本没有注射进胰岛素。
- 本产品与3毫升诺和诺德胰岛素笔芯和一次性使用、长度不超过8毫米的诺和诺德针头（诺和针®、NovoFine® Plus）配套使用。
- 如因使用以上配套之外的产品而带来伤害，诺和诺德不予负责。
- 检查笔芯的名称与颜色，确保笔芯内所含正是您所需胰岛素类型。如果您使用了错误类型的胰岛素，您的血糖水平可能会过高或过低。
- 随时携带备用的胰岛素注射笔、您所使用的同种类的胰岛素以及新的针头，以供您正在使用的注射笔遗失或损坏时备用。
- 切勿与他人合用您的注射笔、胰岛素笔芯和针头。仅供您个人专用。
- 您的注射笔、胰岛素笔芯和针头均应存放在他人特别是儿童不能触及的地方。
- 随身携带注射笔。勿将其遗落在车里或其他可能太热或太冷的地方。
- 为防止针头刺伤与交叉感染，护理人员在处理用过的针头时，需非常小心。

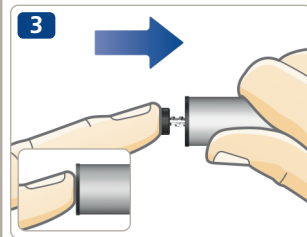
2 装入胰岛素笔芯



- 拔下注射笔帽。



- 旋下笔芯架。将其放置于一旁备用。



- 活塞杆可能露出笔身。如果活塞杆未推回，**按压活塞杆顶部直至活塞杆不能移动。**

- ① 活塞杆与活塞杆顶部可能比较松动，有时会自行移动。这是正常情况，并不会影响注射笔功能。

- 取一支新的胰岛素笔芯。如图所示，握住笔芯架，将笔芯装入笔芯架内，穿针端一侧应先放入。您所用笔芯的颜色可能与图例中的颜色不同。笔芯的具体颜色取决于您所用胰岛素的类型。



- !** **检查笔芯的名称与颜色**，确保笔芯内所含正是您所需胰岛素类型。如果您使用了错误类型的胰岛素，您的血糖水平可能会过高或过低。
- 检查笔芯是否存在破损**，例如，是否存在裂痕。具体检查方法请参阅**3毫升诺和诺德胰岛素笔芯包装中随附的使用说明书**。
- 检查胰岛素外观是否正常**。3毫升诺和诺德胰岛素笔芯使用说明书中对各种胰岛素的正常外观进行了说明。
- 本产品与3毫升诺和诺德胰岛素笔芯和一次性使用、长度不超过8毫米的诺和诺德针头（诺和针®、NovoFine® Plus）配套使用。**

4



- 如图所示，拧紧笔芯架，直至听到或感觉到“咔嗒”声。

如果您使用白色云雾状胰岛素

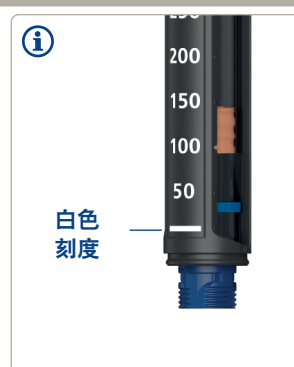
5

如果您所使用的胰岛素笔芯中是白色云雾状胰岛素（白色胰岛素混悬液），需在注射前即使之重新混匀。胰岛素的混匀方式见3毫升诺和诺德胰岛素笔芯使用说明书。

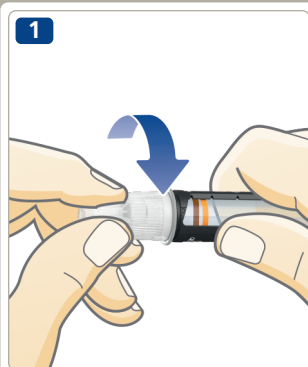
胰岛素重新混匀前，请检查笔芯中的空间是否足够大：

如图所示，当您握住注射笔时，活塞位置需位于笔芯架白色刻度的上方。方可确保笔芯内的玻璃珠能够自由移动，以重新混匀胰岛素。

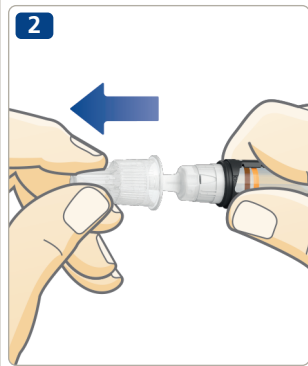
如果活塞位置低于白色刻度，应更换新的胰岛素笔芯，见第24-25页。



6 安装新针头



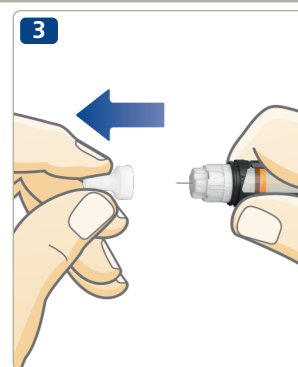
- 取一支新针头，撕掉保护片。
- 直接将针头装在注射笔上。旋紧针头。



- 取下外针帽，放置一旁妥善保管。注射结束后，您需要用此
外针帽将针头安全地从注射笔上旋下。

! 每次注射前，均需使用新针头。这样可减少针头堵塞、污
染、感染和剂量不准确发生的风险。
切勿使用弯曲或损坏的针头。
在做好下次注射准备之前，不要把新针头安装到注射笔上。

- 取下并丢弃内针帽。
针尖处可能出现一滴胰岛素。这是正常现象，但您仍需进行胰岛素流动性检查。



! 针头有外针帽和内针帽两个针帽。您必须移除这两个针帽。如果您忘记移除这两个针帽，您将不会被注射进任何胰岛素，这会导致您的血糖水平变得过高。

i 本产品与3毫升诺和诺德胰岛素笔芯和一次性使用、长度不超过8毫米的诺和诺德针头（诺和针®、NovoFine® Plus）配套使用。

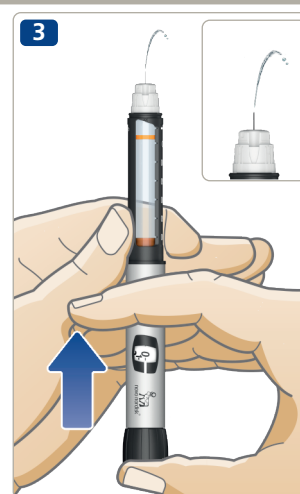
8 注射前请务必检查胰岛素流动性



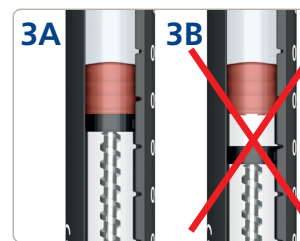
 每次注射前，请务必检查胰岛素流动性。
需反复检查，直至针尖出现胰岛素液滴。这将确保清除任何间隙及气泡，并确保胰岛素顺畅进入针头。

- 如果注射推键未弹出，则需将其拔出。
- 旋转注射推键，选取2个单位。

- 按压注射推键，直至剂量显示窗显示“0”。刻度线与“0”指示应齐平。
- 检查胰岛素应由针尖溢出。
如果没有胰岛素溢出，请重复步骤1-3，直到胰岛素由针尖溢出。
如果重复数次之后，仍未见胰岛素溢出，请检查胰岛素窗口，查看黑色活塞杆顶部与活塞之间是否存在间隙，见图3A和3B。如果您未看到任何间隙，请更换针头并再次检查胰岛素流动性。
当您看到针尖溢出胰岛素时，胰岛素流动性检查完成。



- !** 如果胰岛素流动性检查时，胰岛素未溢出，不要进行注射。您可能不会被注射进胰岛素，即使剂量指示在移动。此时注射会导致血糖过高（高血糖）。
如果重复胰岛素流动性检查数次，仍未见胰岛素溢出，则放弃使用该注射笔进行注射。联系诺和关怀®俱乐部 4008102299（手机）/8008102299（固话）寻求解决方案。



10 剂量选择





- 如果注射推键未弹出，则需将其拔出。
- 操作前，确保剂量显示窗显示“0”。“0”需与剂量指示对齐。



- 旋转注射推键，选择您需注射的胰岛素剂量。您可将注射推键向前或向后转动。

i 通过注射推键更改要注射的剂量。剂量显示窗与剂量指示显示每次注射时您所选用的剂量单位。您一次注射最多可选择60个单位。

-  通常通过胰岛素窗口，观察笔芯中的胰岛素外观是否正常。3毫升的诺和诺德胰岛素笔芯使用说明书中对各类胰岛素的外观进行了说明。
- 通常使用剂量显示窗及剂量指示，观察您选定了多少注射单位。**
请勿使用笔芯架上的余量刻度。该刻度仅显示了笔芯内剩余胰岛素单位量的近似值。
请勿对注射笔所发出的“咔嗒”声计数。
如您选择并注射了错误的剂量，您的血糖水平可能变得过高或过低。
-  注射推键易于转动。请勿用力转动。
当笔芯中的胰岛素低于60个单位时，剂量显示窗将在显示出所剩余的胰岛素单位数时停止转动。如果您所需剂量大于笔芯中所剩余的胰岛素单位，见第22-23页。

12 实施注射

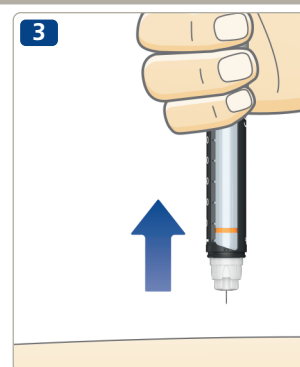


 注射前，请务必检查胰岛素流动性。

- 检查笔芯的名称与颜色，确保笔芯内所含正是您所需胰岛素类型。如果您使用了错误类型的胰岛素，可能导致血糖水平过高或过低。
- 确保您能看到剂量显示窗上的显示。
- 请按照您的医护人员教您的注射方法，将针头刺入皮下。
- 按下注射推键，直至剂量显示窗显示“0”。“0”需与剂量指示对齐。您可听到或感觉到“咔嗒”声。

- 剂量显示窗显示返回为“0”之后，针头应保留在皮下，等待至计数6秒。
若较早拔出针头，您可能看到胰岛素从针尖溢出。如果是这种情况，您未注入您所需的全部剂量，您应该增加检查自己的血糖水平的频率。

- 将针头从皮肤中拔出。
- 注射后，有关您注射剂量的信息将存储在剂量记忆功能中。见第16-17页。



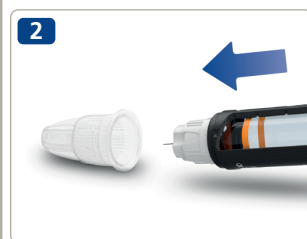
! 始终通过按压注射推键进行注射。勿转动注射推键。
如果您转动了注射推键，则不能实施胰岛素注射。
始终注意剂量显示窗，以了解您注射了多少单位。请勿对注射笔所发出的“咔嗒”声计数。剂量显示窗显示准确的注射单位。
如果在剂量显示窗显示“0”前注射推键停止移动，提示针头可能堵塞。将剂量显示窗调回“0”，并更换一支新针头。检查胰岛素流动性，注射您所需的全部剂量。

i 注射结束后，您可能观察到针尖出现胰岛素液滴。这是正常现象，不会影响您的注射剂量。
正常皮下注射胰岛素可能导致注射部位反应。如果您有任何其他问题，请咨询您的医护人员。

14 注射结束后



- 立即旋出针头，丢入利物容器。



- 如果您没有利物容器，则使用单手操作，重新把外针帽戴在针头。在平整的地方进行操作，把针尖置入外针帽中时，请勿接触针头。



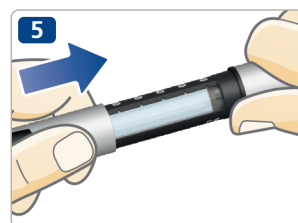
- 在外针帽盖上针头以前，请勿接触外针帽。
- 戴上外针帽之后，小心地把它完全推进外针帽。

 切勿将内针帽重新戴回针头。否则，您可能会被针头刺伤。

- 握住黑色笔芯架，移除针头。按照医护人员的指导，小心丢弃。

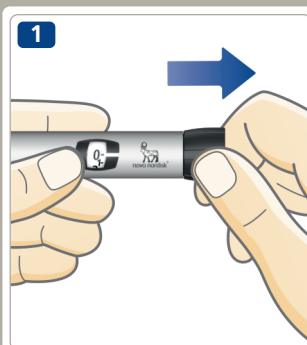


- 每次注射后，务必将笔帽盖回注射笔，以避免光照。
- 小心存放注射笔。需将注射笔及其他零部件放置于他人（尤其是儿童）视线以外且不易接触的地方，详细保存方法见第29页。



- !** 在移除针头时，需握住黑色笔芯架。否则您可能会把注射笔旋转至分离。如果发生分离，需重新把注射笔安装为一体。在下次注射前更换针头并检查胰岛素流动性，确保您注射剂量准确。
- 请按照医护人员的指导，安全地取出并丢弃用过的针头，例如放在利物容器中。这样可减少针头堵塞、污染、感染和剂量不准确发生的风险。不要带针保存注射笔。

16 如何检查您上次的注射信息



- 开始检查前，需确认剂量显示窗显示“0”。“0”需与剂量指示对齐。
- 拔出注射推键并将其推回。
无需旋转注射推键。
现在剂量记忆功能显示窗将显示您上次注射的详细信息。
15秒钟后，显示自动关闭。



- 检查您的上次注射信息时，**无需转动注射推键**。转动后并推回注射推键，将使您的上次注射详细信息被覆盖。
如果您意外转动了注射推键，只需将其复位至“0”，然后再将其推回。这一操作**不会覆盖**您的上次注射详细信息。

剂量记忆功能显示窗显示什么？

- 上次注射的剂量单位。
 - 距离上次注射的时间--小时数、分钟数、秒数 (hh:mm:ss)。
- 右侧列出三个示例。

剂量记忆功能显示窗仅显示上次注射或胰岛素流动性检查的详细信息。

这意味着此次胰岛素流动性检查将覆盖您上次注射的详细信息，您可通过手机软件中的注射日志查看上次注射的详细信息。

注射笔的剂量记忆功能能够保存您过去三个月的注射史。有关如何使用这些信息，以保存个人注射日志，见第18-19页。

! 剂量记忆功能显示窗并不能提示您下次注射所需的胰岛素剂量。如果您对下次注射所需胰岛素剂量存在疑问，请检查您的血糖水平。否则，您可能会注射过多或过少的胰岛素。

如果您怀疑剂量记忆功能显示窗显示的详细信息不准确（例如，如果处理注射笔的方式与预期不同），请在选择下次注射剂量之前，检查您的血糖水平。



18 如何保存个人注射日志

注射笔的剂量记忆功能支持近距离无线通信 (NFC) 技术。如果您有智能手机等支持NFC的设备，则可以将注射历史记录从注射笔传输至此设备，以保存个人注射日志。仅需确保您的设备具有兼容的应用程序，或其他可以读取并显示您的注射详细信息的软件。但请注意本产品注册单元内未包含应用于支持NFC的智能手机等设备上的，帮助读取并在这些设备上显示患者注射详细信息的应用程序/软件。

1 检查您的设备是否支持NFC。

查看您的设备的用户手册，了解设备是否支持NFC，以及设备上NFC的确切位置。

2 下载诺和笔®6数据传输的软件。

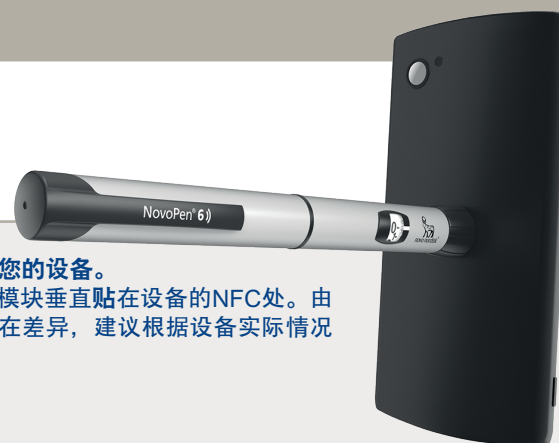
请从以下公司官网链接中www.novonordisk.com.cn/commitments/innovation/np6.html获取下载信息或联系诺和关怀®俱乐部4008102299（手机）/8008102299（固话）寻求解决方案。

请勿轻易使用除上述链接外的其他应用程序或软件进行数据传输。

3 检查您的软件，以查看：

- 如何准备设备，以进行信息传输。
- 如何显示您的注射详细信息。





4 将您的注射历史记录传输到您的设备。

- 将注射笔的剂量记忆功能模块垂直贴在设备的NFC处。由于不同设备的NFC位置存在差异，建议根据设备实际情况进行操作。
- 等待数据同步完成。



注射笔ID
示例

您的注射笔具有唯一ID，其位于注射推键上，如图所示。当您在设备上显示个人注射日志时，注射笔ID与注射详细信息相关联。如果您针对不同类型的胰岛素使用了不同的注射笔，则请检查注射笔ID。它会告诉您注射详细信息来自哪支注射笔。

20 如何查看胰岛素剩余剂量



在笔芯中剩余剂量少于60个单位时，剂量显示窗会准确显示笔芯中剩余的胰岛素剂量。

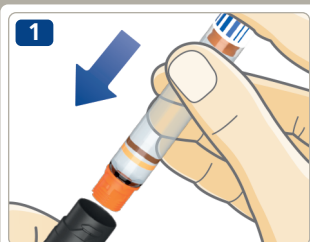
- 旋转注射推键直至其停止。
- 检查剂量显示窗：
 - 如果显示“60”：笔芯中有**60个单位或更多剂量**。
 - 如果显示少于“60”：**显示为笔芯中剩余的剂量**。
- 往回旋转注射推键直至剂量显示窗显示为“0”。

- 通过余量刻度可大致看出胰岛素笔芯中剩余的胰岛素剂量。



- ① 如果您需要多于笔芯中剩余量的胰岛素，您可取用一支新笔芯以注射全部剂量，见第22页。

22 如果您需要的胰岛素剂量超过笔芯中剩余剂量

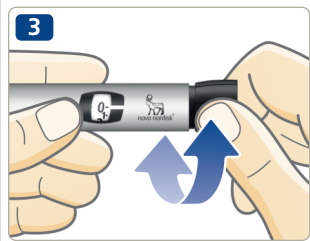


如果您需要的胰岛素剂量超过笔芯中剩余剂量，可使用一支新笔芯注射全部剂量。


- 拔出针头。旋下笔芯架，并丢弃使用过的笔芯。
- 装入一支新笔芯，见第2-4页。



- 安装一支新针头，并检查胰岛素流动性，见第6-9页。



- 使用新笔芯选择并注射您所需的全部剂量，见第10-13页。

 **只有经过培训或在医护人员指导下，您才可以把所需剂量分开从两个笔芯中注射。如果您未留意、计算错误或者忘记检查胰岛素流动性，您可能其中一次注射胰岛素剂量不足或过量，从而可能导致您的血糖水平过高或过低。如果您在分为两次注射后感到不适，请检查您的血糖和/或联系您的医护人员。**

如果您确实需要将所需剂量分为两次注射：

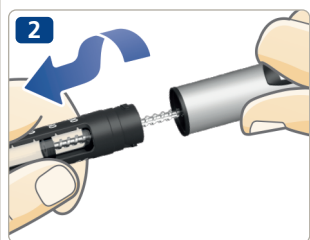
- 1 检查胰岛素流动性。**
- 2 找出笔芯中胰岛素的准确剩余单位，并记录下来。转动注射推键，直至不能继续转动。剂量显示窗显示出的数字为笔芯中的剩余胰岛素量。**
- 3 注射笔芯里剩余的所有胰岛素。**
- 4 计算出您此次还需要注射多少单位的胰岛素。**
- 5 取出使用过的针头和笔芯。**
- 6 装入新笔芯并准备注射。**
- 7 安装新针头，检查胰岛素流动性。**
- 8 选择还需注射的余量，用新笔芯进行注射。**

 如果您将所需剂量分为两次注射，剂量记忆功能将只显示第二次注射的信息。

24 更换已用完的胰岛素笔芯



- 如果针头仍在注射笔上，应先旋下针头并丢弃，见第14-15页。



- 旋下笔芯架。

- ① 旋下笔芯架时，活塞杆会从注射笔中伸出。它可自由地前、后移动。按照第2页的说明将其推回。

- 倾斜笔芯架，使笔芯滑出。按照医护人员的指导，妥善丢弃笔芯。
- 推回活塞杆。然后装入新笔芯，并且把笔芯架旋转装上。安装新针头，检查胰岛素流动性，见第6-9页。





显示Error

剂量记忆功能未记录您的上次注射信息

如果您看到此信息，您上次已经注射了胰岛素，该信息提示您上次注射信息因故未被记录。

怎么办？

注射笔仍可注射胰岛素。如果您不记得胰岛素的注射剂量和注射时间，请在进一步注射胰岛素之前重复检查您的血糖水平。

一般来说，下次注射后，剂量记忆功能将恢复工作。如果剂量记忆功能未恢复，请联系诺和关怀®俱乐部4008102299（手机）/8008102299（固话）寻求解决方案。

电池还能正常使用。



显示End

注射笔电量即将耗尽

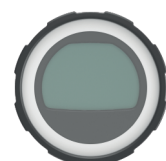
电池电量不足，剂量记忆功能即将停止工作。

怎么办？

请联系诺和关怀®俱乐部4008102299（手机）/8008102299（固话）寻求解决方案。在问题解决之前，您仍然可以使用该注射笔进行胰岛素注射。

剂量记忆功能还在工作，但即将停止工作。当注射笔电量耗尽时，显示窗将变为空白。

注射笔使用期限为4-5年。见第30页的质保说明。



显示空白

剂量记忆功能未激活或电池电量耗尽

剂量记忆功能未被激活或电池电量耗尽。

怎么办？

确保剂量记忆功能被激活。首次使用本产品注射时，剂量记忆功能将被激活。

如果您已使用本产品进行了注射：拔出注射推键，然后将其推回，以显示上次注射的详细信息。如果显示仍为空白，则认为电池电量耗尽。

请联系诺和关怀®俱乐部4008102299（手机）/8008102299（固话）寻求解决方案。在问题解决之前，您仍然可以使用该注射笔进行胰岛素注射。

见第30页的质保说明。

28 如何保养注射笔

保养

- 请严格按照本指南的操作规程使用本产品。
- 谨防坠落，避免撞击坚硬物体。如果注射笔不慎坠落或您怀疑其存在问题，请检查胰岛素笔芯是否出现破损，例如裂痕。必要时更换新笔芯。
- 避免阳光直射，勿暴露于灰尘、污垢、液体或极端温度下。
- 请勿试图自行拆解或维修注射笔。
- 注射笔内部配有一个锂电池。从安全性来说，电池是不可更换的。如电池电量耗尽，请拨打诺和关怀®俱乐部热线 4008102299（手机）/ 8008102299（固话）寻求解决方案。同时，您可选择继续使用该注射笔进行胰岛素注射，而不使用其剂量记忆功能。

① 如果在外包装此符号旁边的印刷日期之前第一次使用，本品可持续使用4-5年。

清洁

- 只能使用湿布蘸温和洗洁剂清洁注射笔。
- 勿清洗、浸泡或给注射笔上润滑油，勿使用含漂白剂产品，如氯、碘或酒精，清洁注射笔。否则，可能导致注射笔损坏。
- 如发现注射笔表面沾有胰岛素，请在其自然干燥之前使用湿布蘸温和洗洁剂进行清洁。

保存

- 装入笔芯后的注射笔保存条件，请参阅3毫升诺和诺德胰岛素笔芯包装中随附的使用说明书。
- 如果笔芯架内没有装入胰岛素笔芯，室温保存注射笔。
- **请勿带针保存注射笔。**
- **请勿冷冻注射笔**或放置于冰箱中或紧邻制冷元件。
- 按照3毫升诺和诺德胰岛素笔芯使用说明**保存胰岛素笔芯**。您可以查看到笔芯的有效期。印于说明书上的有效期是指未经使用的笔芯在冰箱存储的条件下的有效期。笔芯或盒子上显示过期的笔芯请勿使用。

废弃

- **勿将注射笔与家庭废弃物一同丢弃。**
- **按照您的医生、护士、药剂师或当地卫生部门的指导丢弃注射笔。**丢弃注射笔时，应考虑对环境的影响。注射笔内含有锂电池、电子零件及可循环使用材料。同时需记住，丢弃注射笔时，需将胰岛素笔芯及针头取下。
- 包装材料可回收利用。



分开处理电子设备。

质保说明

本产品的质保期为3年（由于技术革新，考虑到了电子元件损耗等客观原因），质保范围包括剂量记忆功能。

如果在质保期内本产品出现非人为损坏的质量问题，诺和诺德将为您更换产品。您在购买本产品三年内，可将其退回诺和诺德进行检查。质保时，请随附您购买本产品时所获得的有效凭证。

对于因违反本用户指南操作规程所发生的诺和笔® 6的任何问题，制造商概不承担责任。如果您发现本用户指南中提供的信息不正确，请联系诺和关怀®俱乐部4008102299（手机）/8008102299（固话）寻求解决方案。

注射笔批号（LOT编码）见注射推键，如封面内页示意图所示。

诺和笔®、笔芯®、诺和针®均为诺和诺德公司的注册商标产品。

N Mark是NFC Forum, Inc.在美国和其他国家的商标或注册商标。

技术信息

诺和诺德公司在此声明，无线电设备类型诺和笔® 6符合指令2014/53/EU。可访问以下网址获取欧盟符合性声明的全文：

<http://bit.ly/NovoPen6>

诺和笔® 6完全能够满足《ISO 11608-1医用笔式注射器第1部分：笔式注射器要求和试验方法》中对注射剂量准确性（基本性能）的特殊要求。

操作存放条件

未装入胰岛素笔芯时：

- 温度：5 °C-40 °C
- 湿度：15% RH-93% RH
- 气压：700 hPa-1060 hPa。

装入胰岛素笔芯时：

请参阅3毫升诺和诺德胰岛素笔芯包装中随附的使用说明书。

运行模式

连续运行。

防止入侵

诺和笔® 6标有IP52, 其中:

- 5表示可防止有害灰尘。
- 2表示当外壳倾斜15°时可防止垂直滴水。

防电击

类型: 内部供电ME设备。
程度: BF型应用部件。

电磁兼容性

尽管诺和笔®6有防止家用环境中有害干扰的保护设计, 但本品可以产生、应用并可辐射射频 (RF) 能量。因此, 在某些情况下可能会发生干扰。您的注射不受电子设备的控制, 因此剂量准确度不会受到电磁干扰的影响。

符号说明

批号



BF型应用部分



CE 标识

Penfill® 3ml 3毫升诺和诺德胰岛素笔芯



此日期前激活使用, 如果在外包装此符号旁边的印刷日期之前第一次使用, 本品可持续使用4-5年。



不要把废弃电子电气设备作为一般生活垃圾丢弃

